

БЮДЖЕТНОЕ УЧРЕЖДЕНИЕ ХАНТЫ-МАНСИЙСКОГО
АВТОНОМНОГО ОКРУГА-ЮГРЫ

«НИЖНЕВАРТОВСКИЙ МНОГОПРОФИЛЬНЫЙ
РЕАБИЛИТАЦИОННЫЙ ЦЕНТР ДЛЯ ИНВАЛИДОВ»

ПУБЛИЧНЫЙ ОТЧЕТ
О ДЕЯТЕЛЬНОСТИ РЕСУРСНОГО
ЦЕНТРА за III квартал 2022 года



РЕСУРСНЫЙ ЦЕНТР
по развитию ранней помощи
детям от 0 до 3 лет
в сфере социального
обслуживания

2022

Проблема **ранней комплексной помощи детям с ограниченными возможностями здоровья (ОВЗ) и их социальной адаптации в общество является в настоящее время чрезвычайно актуальной** не только в области образования и здравоохранения, но и в сфере социального обслуживания граждан.

В последние годы в Российской Федерации сохраняются негативные тенденции в динамике состояния здоровья детей. По данным официальной статистики, численность детского населения неуклонно сокращается, а распространенность патологии и заболеваемость среди детей ежегодно увеличивается на 4–5%. Научные исследования доказывают, что при условии раннего выявления (не позднее 4–6-месячного возраста ребенка) и организации адекватного медико-психолого-педагогического воздействия практическое выздоровление и нормализация функций могут быть достигнуты в 60% случаев к 3 годам, т.е. **ранняя систематическая помощь помогает добиться поразительных результатов.**

Современные подходы к оказанию ранней помощи семьям, воспитывающим детей с нарушениями развития многогранны, но к сожалению, не всегда ориентированы на поддержку взаимоотношений между ребенком и родителем.

Именно поэтому **в настоящее время актуальной является деятельность по обеспечению единства подходов в реализации услуг ранней помощи семьям, воспитывающим детей младенческого и раннего возраста с проблемами развития.**

Основанием для создания Ресурсного центра по развитию ранней помощи детям от 0 до 3 лет (имеющим ограничения жизнедеятельности, в том числе детям с ограниченными возможностями здоровья, детям-инвалидам, детям с генетическими нарушениями, а также детям группы риска), в сфере социального обслуживания, на базе БУ «Нижевартовский многопрофильный реабилитационный центр для инвалидов», являлся приказ Департамента социального развития Ханты-Мансийского автономного округа – Югры №177-р от 20 февраля 2020 года «О создании О создании ресурсных центров в государственных учреждениях, подведомственных Депсоцразвития Югры», признанный утратившим силу в 2022 году.

В целях совершенствования социального обслуживания населения ХМАО-Югры, развития инновационной деятельности в системе социального обслуживания, Департаментом социального развития ХМАО-Югры актуализирован приказ «Об организации инновационной деятельности государственных учреждений Депсоцразвития Югры, отмене приказов Депсоцразвития Югры» № 135-р от 04.02.2022.

Деятельность ресурсного центра позволит обеспечить единство подходов учреждений социального обслуживания в реализации трехуровневой системы оказания услуг ранней помощи семьям, воспитывающим детей младенческого и раннего возраста с проблемами развития на территории округа.

Целью деятельности Ресурсного Центра является создание целостной системы информационно-методического, программного обеспечения деятельности учреждений социального обслуживания в ранней диагностики, коррекции развития ребенка и его семьи, воспитания и обучения детей с ограниченными возможностями здоровья, детей – инвалидов, детей с генетическими нарушениями, а также детей группы риска, содействующее максимально возможным достижениям в развитии ребенка раннего возраста, поддержанию его здоровья, а также успешной социализации и включению ребенка в образовательную среду с последующей интеграцией в общество.

Нормативно-правовое регулирование инновационной деятельности осуществляется в соответствии с:

- приказом Департамента социального развития Ханты-Мансийского автономного округа – Югры № 135-р от 04.02.2022, «Об организации инновационной деятельности государственных учреждений, подведомственных Депсоцразвития Югры, отмене приказа Депсоцразвития Югры;
- положением о ресурсном центре по развитию ранней помощи детям от 0 до 3 лет (имеющим ограничения жизнедеятельности, в том числе детям с ограниченными возможностями здоровья, детям инвалидам, детям с генетическими нарушениями, а также детям группы риска). В сфере социального обслуживания на базе бу хмао-югры «нижневартровский многопрофильный реабилитационный центр для инвалидов» пп-исм-01-72-2022;
- планом мероприятий (дорожная карта) Ресурсного центра по направлению развития ранней помощи детям от 0 до 3 лет (имеющим ограничения жизнедеятельности, в том числе детям с ограниченными возможностями здоровья, детям инвалидам, детям с генетическими нарушениями, а также детям группы риска) БУ ХМАО-Югры "Нижневартровский многопрофильный реабилитационный центр для инвалидов" на 2022 год;
- локальными актами учреждения, в том числе:
 - планом мероприятий ИДП в рамках деятельности ресурсного центра по развитию ранней помощи на 2022 год, регламентирует реализацию

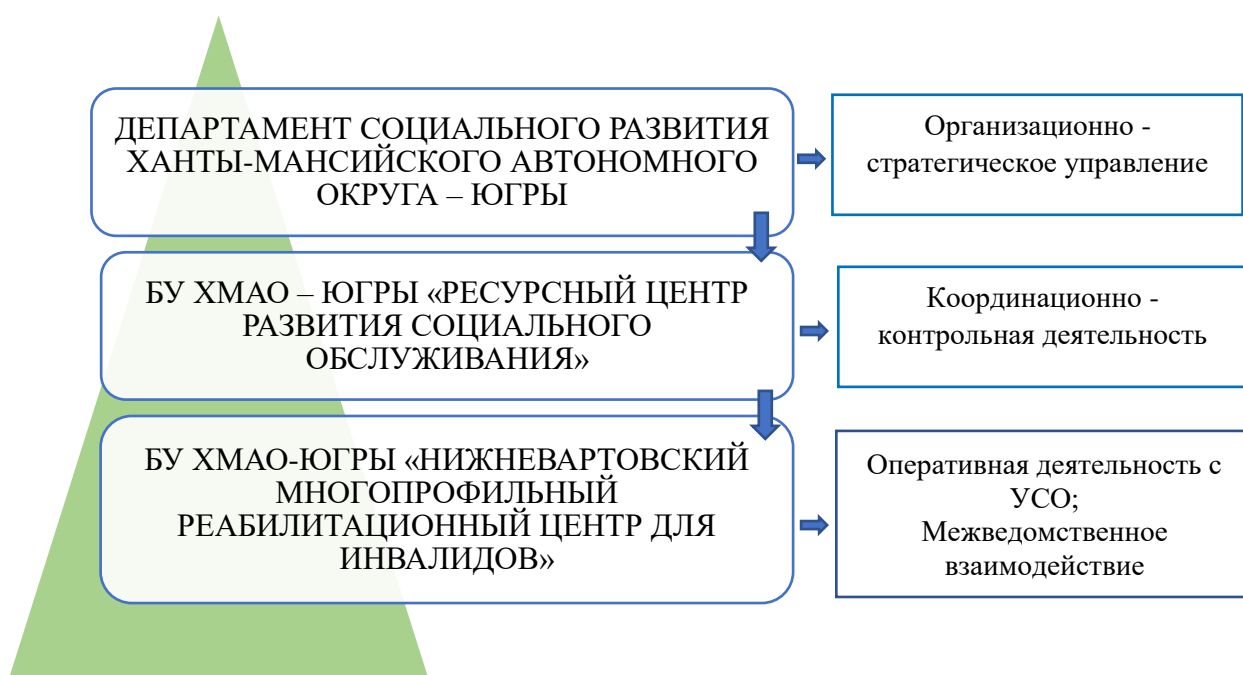
направления по диссеминации успешного опыта http://нижневартровский-мрц.рф/tinybrowser/files/resurs_uch/2022/1/plan_tematiceskih_meropriyatij_innovacionno-diskussionnoy_2022.pdf

- программой стажировочной площадки для специалистов учреждений социального обслуживания, подведомственных Депсоцразвития Югры, реализующих раннюю помощь: «Организация ранней помощи семьям, воспитывающим детей раннего возраста» http://нижневартровский-мрц.рф/tinybrowser/files/resurs_uch/2022/7/programma_stazhirovochnoy_ploschadki.pdf

В рамках организации деятельности ресурсного направления БУ «Нижневартровский многопрофильный реабилитационный центр для инвалидов», руководствуется нормативно-правовыми документами федерального и регионального уровней <http://xn----7sbfbmfjizbcr3ahlp9f.xn--plai/normativnye-dokumenty.html>, (кейс нормативно-правовых документов сформирован и размещен на официальном сайте учреждения, в специально-созданной вкладке «Ресурсное учреждение»).

Организационно-управленческое регулирование инновационной деятельности может быть представлено Алгоритмом взаимодействия БУ ХМАО-Югры «Нижневартровский многопрофильный реабилитационный центр для инвалидов» с государственными учреждениями, негосударственными поставщиками социальных услуг по развитию ранней помощи детям от 0 до 3 лет http://xn----7sbfbmfjizbcr3ahlp9f.xn--plai/tinybrowser/files/resurs_uch/2022/2/algorithm_vzaimodeystviya_aktualizirovanny.pdf

Рисунок 1



Социальными партнерами, привлеченными к реализации инновационной деятельности в рамках реализации ресурсного направления, являются:

- Департамент образования и молодежной политики ХМАО;
- Нижневартовская окружная клиническая детская больница;
- Нижневартовская городская детская поликлиника (Нижневартовский окружной клинический перинатальный центр)
- Региональная общественная организация Ханты-Мансийского автономного округа - Югры "Центр поддержки семьи"

Оперативную деятельность реализации ресурсного центра составляют следующие направления:

- **консультационно-диагностическое направление** деятельности (консультативно-диагностическая; психолого-педагогическая и социальная функции);
- **научно-исследовательское направление** (научно – исследовательская функция; организационно-методическая функция);
- **информационно-аналитическое направление** (информационный обмен; анализ деятельности в части подготовки аналитических материалов, отчетов и иной информационно-аналитической информации об итогах реализации мероприятий; оценка эффективности; ежеквартальная отчетность (в соответствии с обозначенными сроками; информационно-аналитический отчет об исполнении плана мероприятий (ежегодно, в соответствии с обозначенными сроками)

В рамках ресурсного направления, Учреждение активно реализует деятельность модератора по внедрению трехуровневой системы ранней помощи в учреждениях социального обслуживания на территории округа; межведомственное взаимодействие с учреждениями образования, здравоохранения, сектором некоммерческих организаций.

Функция регионального модератора внедрения ранней помощи в учреждениях социального обслуживания на территории округа позволяет обеспечить:

- создание единой нормативно-правовой базы в учреждениях, оказывающих услуги ранней помощи в соответствии с методическими рекомендациями федерального ресурсного центра по развитию ранней помощи;

- единство подходов в реализации услуг ранней помощи семьям, воспитывающим детей младенческого и раннего возраста с проблемами развития;
- разработку и внедрение во все учреждения социального обслуживания модельной программы организации ранней помощи, в соответствии с методическими рекомендациями федерального ресурсного центра, а также с учетом обобщенного опыта других субъектов федерации;
- формирование пула инновационных и эффективных технологий, реализующих раннюю помощь, используемых как в социальных учреждениях округа, так и в других субъектах РФ;
- диссеминацию успешного опыта в рамках внедрения технологий ранней помощи на территории округа (в форматах: кабинета, службы, отделения), через организацию и проведение информационно-дискуссионных площадок по ресурсному направлению;
- расширение информационно-просветительской работы среди населения об услугах ранней помощи, о возможности их получения как территории, где проживает семья, так и на базе нашего ресурсного центра.

Методическое обеспечение инновационной деятельности:

- **Разработана модельная программа** по организации комплексной помощи семьям, воспитывающим детей раннего возраста.

Программа прошла экспертную оценку, протокол заседания экспертного совета по проведению экспертиз №16 от 30.04.2021). По результатам технической и содержательной экспертиз методический продукт рекомендован к внедрению. Модельная программа утверждена приказом Депсоцразвития «Об утверждении модельной программы организации комплексной помощи семьям, воспитывающим детей раннего возраста с проблемами развития» № 704-р от 01.07.2021г и рекомендована к внедрению учреждениями, подведомственными Депсоцразвития-Югры;

Аспекты внедрения модельной программы и адаптации ее в учреждениях социального обслуживания представлены руководителем, на ВКС с директорами учреждений в июне 2021года.

В рамках реализации деятельности ресурсного направления по развитию ранней помощи в ХМАО-Югре БУ «Ресурсный центр развития социального обслуживания» проведена техническая экспертиза программы комплексной реабилитации семей, воспитывающих детей раннего возраста с особенностями

развития «Baby,s Time» (Время детей). Протокол заседания экспертного совета №15 от 12.07.2022 года.

- С целью обеспечения мониторинга эффективности реализации ранней помощи в социальных учреждениях округа, **разработана, утверждена и реализуется форма ежеквартального мониторинга**, позволяющая осуществить актуальный сбор данных: о категориях детей, получающих услуги ранней помощи; о работе кабинета или службы; информационно-методической деятельности, реализуемой в учреждении.
- В целях повышения кадрового потенциала специалистов, реализующих технологии ранней помощи, распространения эффективного опыта, реализуется деятельность по проведению и модерации информационно-дискуссионных площадок. **Разработан и реализуется План проведения информационно-дискуссионных площадок в 2022 году, который включает проведение 5 заседаний:**

- Эффективные технологии и методики коррекции речевого развития, реализуемые в реабилитационной работе с детьми раннего возраста (17.02.2022г.)

<https://rutube.ru/video/086c9ed16a65816aee3d022e5a338a66/>

- Инновационные технологии и методики диагностики и коррекции внутрисемейных отношений (27.04.2022г.)

<https://rutube.ru/video/a82ea9e056a3b87c2630e6833781d78b/>

- Эффективные техники (методы) арттерапии в коррекционной работе с детьми раннего возраста (23.06.2022г.)

<https://rutube.ru/video/ccal61fc60950065375e836b3a1e961d/>

- Применение эффективных технологий обучения родителей созданию реабилитационного пространства в семьях воспитывающих детей раннего возраста (11.08.2022г.) <http://xn----7sbfbmfjizbcr3ahlp9f.xn--plai/innovacionno-diskussionnaya-ploschadka.html>

- Технологии и методики диагностики и коррекции социально-средовой адаптации детей раннего возраста (17.11.2022г.);

За третий квартал (с учетом накопительного эффекта) на заседаниях информационно-дискуссионной площадки, диссеминация успешного опыта представлена **8 специалистами Ресурсного центра по развитию ранней помощи**. Активными участниками информационно-дискуссионных площадок выступили **180 человек, распространили свой опыт 50 специалистов**, реализующие технологии ранней помощи на территории ХМАО-Югры.

6 специалистов учреждения, в качестве спикеров, приняли участие в информационно-дискуссионной площадке, организованной на базе БУ

«Ресурсный центр развития социального обслуживания» по теме «Инновационные методы и технологии в работе с детьми раннего возраста», где учреждение выступало в роли со модераторов, как реализующее инновационную деятельность.

Кейсы материалов (видеоматериалы, презентационные материалы выступлений, запись каждого заседания), информационно-дискуссионных площадок размещены на официальном сайте учреждения, в специально созданной вкладке «Ресурсное учреждение» <http://нижневартровский-мрц.рф/innovacionno-diskussionnaya-ploschadka.html>

- **На официальном сайте, во вкладке «Ресурсное учреждение» в качестве дополнительного методического обеспечения для специалистов учреждений социального обслуживания представлены:** научно-практические материалы, в количестве 8 материалов; реализуемые технологии - 10 материалов; материалы для специалистов УСО и родителей, воспитывающих детей с ОВЗ в количестве 54 материалов.

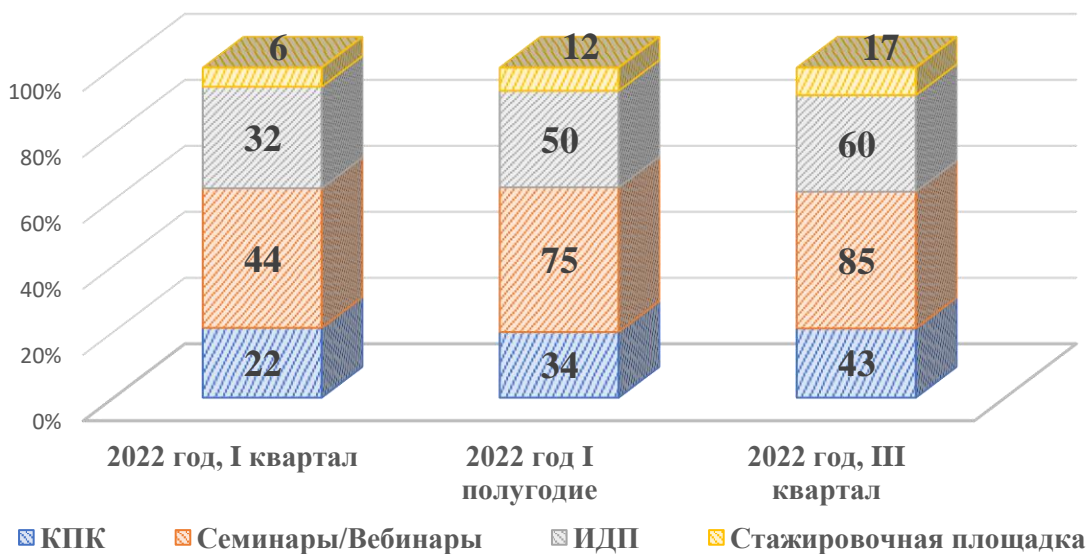
Профессиональное развитие специалистов БУ «Нижневартровский многопрофильный реабилитационный центр для инвалидов» по ресурсному направлению деятельности осуществляется в актуальном режиме.

Специалисты реализующие технологии ранней помощи, обучаются, как в Округе, так и за его пределами. **В течение III кварталов 2022 года 205 специалистов,** реализующих технологии ранней помощи в условиях кабинета, службы или отделения повысили свой компетентностный уровень, через разные формы повышения квалификации. **Количественные данные, представленные за полугодие – 171 человек,** демонстрируют положительную динамику в направлении профессионального развития специалистов округа.

VI Международная школа - семинар по ранней помощи детям и их семьям "От теории к практике" (ФГБУ ФНЦРИ им. Г.А. Альбрехта Минтруда России) объединила специалистов Округа в составе более **98 человек,** в том числе специалистов реализующих технологии ранней помощи.

Количество специалистов, реализующих технологии ранней помощи в муниципалитетах Округа, прошедших профессиональное обучение по инновационному направлению представлено в диаграммах

ПОВЫШЕНИЕ КВАЛИФИКАЦИИ СПЕЦИАЛИСТОВ ОКРУГА



С I квартала 2022 года осуществлена организация стажировочной площадки специалистов, реализующих технологии ранней помощи в социальных учреждениях, на базе БУ «Нижевартовский многопрофильный реабилитационный центр для инвалидов».

▪ **Разработана Программа стажировочной площадки для специалистов учреждений социального обслуживания, подведомственных Департаменту социального развития ХМАО-Югры, реализующих раннюю помощь: «Организация ранней помощи семьям, воспитывающим детей раннего возраста»**

За первый квартал стажировку прошли 5 специалистов (3 психолога, 1 специалист по работе с семьей, 1 специалист по комплексной реабилитации).

За второй квартал проведены 2 стажировочные площадки; активное участие приняли 7 специалистов (психологи, специалисты по комплексной реабилитации; специалисты по работе с семьей).

В третьем квартале были организованы 3 стажировочные площадки, в которых приняли участие 5 специалистов (психологи, логопед, специалист по социальной реабилитации, заведующий отделением).

Информационное сопровождение инновационной деятельности по ресурсному направлению осуществляется через разнообразную печатную продукцию (флаеры, листовки, буклеты), рекламные ролики,
<https://pic.rutube.ru/video/72/3b/723b51c5163cb32d1cb73b04a56e92b3.jpg>

<https://pic.rutube.ru/video/65/09/65097258adfa8dadeeb012b023e43eb.jpg>

официальные аккаунты учреждения, в том числе, через официальный сайт, вкладку «Ресурсное учреждение». <http://нижневартровский-мрц.рф/resursnoe-uchrezhdenie.html>

Активная вкладка представлена следующими разделами:

- Нормативные документы;
- Программа по организации комплексной помощи семьям, воспитывающим детей раннего возраста с проблемами в развитии;
- Научно-практический материал;
- Реализуемые технологии;
- Мероприятия ресурсного центра;
- Материалы, рекомендуемые для специалистов, родителей;
- Анкета для оценки уровня развития детей
- Инновационно-дискуссионная площадка;

Материалы, в количестве 162, размещенные во вкладке «Ресурсное учреждение» актуальны, как для специалистов, реализующих технологии ранней помощи в формате кабинета, или службы, так и для получателей социальных услуг.

В рамках информационного сопровождения эффективного опыта реализации ранней помощи на **01.07.2022г.**, выпущен **1 материал** в печатных изданиях, распространён опыт реализации программы на ИДП в рамках проекта «Сможем вместе», **1 видеорепортаж** в СМИ; в официальных аккаунтах размещено более **93 новостных материала**; распространено более **400 буклетов**.

На заседании рабочей группы, 03.08.2022 при заместителе Губернатора ХМАО-Югры Кольцове В.С., руководителем, Ивановой Ольгой Николаевной был представлен эффективный опыт «Роль ресурсного центра по ранней помощи в реализации поставленных задач по формированию системы ранней помощи детям и их семьям в Ханты-Мансийском автономном округе».

Тиражирование инновационной деятельности

- На Всероссийском Форуме Фонда поддержки детей находящихся в трудной жизненной ситуации представлен практический опыт работы Учреждения в рамках реализации Программы Комплексной реабилитации и абилитации семей с детьми раннего возраста с особенностями развития «Baby`s Taim» (Время детей) <http://xn----7sbfbmfnfjizbcr3ahlp9f.xn--p1ai/s-7-10-sentyabrya-2021-goda-v-g-surgute-prokhodit-xii-vserossiyskiy-forum->

fonda-podderzhki-detey-nakhodyashchikhsya-v-trudnoy-zhiznennoy-situacii-vmeste-radi-detey.html

- Опыт реализации ресурсного направления транслируется на заседаниях информационно-дискуссионной площадки (За три квартала 8 специалистов учреждения приняли участие в трансляции опыта специалистам ХМАО-Югры о реализации эффективных технологий оказания ранней помощи. В качестве активных слушателей выступили 180 специалистов округа) <http://нижневартровский-мрц.рф/innovacionno-diskussionnaya-ploschadka.html>
- В рамках Профессиональной площадки Форума «Клуб профессионального мастерства «Оказание ранней помощи детям в Ханты-Мансийском округе-Югре» специалистами проведены мастер-классы «Технология принятия ситуации рождения (появления) особенного ребенка»; «Использование возможностей реабилитационной среды в функции сенсорно-моторного развития с элементами технологии М. Монтессори»; «Интеграция технологий игрового стретчинга, ритмопластики и фитбол-гимнастики в рамках реализации ранней помощи семьям, воспитывающим детей с особенностями развития с использованием сказкотерапии».
- Материалы модельной программы организации комплексной помощи семьям, воспитывающим детей раннего возраста с проблемами развития в ХМАО-Югре представлены на онлайн-платформе АСИ «Смартека» <https://smarteka.com/contest/practice/modelnaa-programma-organizacii-kompleksnoj-pomosi-semam-vospityvausim-detej-rannego-vozrasta-s-problemami-razvitia-v-hanty-mansijskom-avtonomnom-okruge-ugre>
- Опыт инновационного направления по развитию ранней помощи специалистов учреждения был представлен на Межрегиональной конференции «Десятилетие детства. Счастливая семья – счастливые дети». В работе профессиональной площадки «Качество жизни детей с ограниченными возможностями здоровья и детей-инвалидов» продемонстрирован опыт по реализации практик, направленных на реабилитацию, социализацию и улучшение качества жизни детей с ограниченными возможностями здоровья и детей-инвалидов. На профессиональной площадке представлены выступления, объединенные в три модуля, один из которых транслировал эффективные технологии ранней помощи, реализуемые Ресурсным учреждением по инновационному направлению. Участниками продемонстрированы успешные современные технологии, используемые в работе с детьми раннего возраста, применение семейно-центрированного подхода и

коучинга при оказании услуг ранней помощи семьям, воспитывающим детей с особенностями развития.

<https://us02web.zoom.us/j/81191451260?pwd=D3QkNFr6xmJxW21xlHuCvdyS1Fq0H.1>

- 2 специалиста, реализующие ресурсное направление, подготовили материалы, для публикации в сборнике, по итогам участия в Межрегиональной конференции «Десятилетие детства. Счастливая семья – счастливые дети». Опыт работы 2 специалистов, реализующих ресурсное направление, опубликован в сборнике по итогам участия в Межрегиональной конференции «Десятилетие детства. Счастливая семья – счастливые дети»
https://vk.com/doc412058585_643359845?hash=OcwPZ24fYFguvaJgPjlTk3yld3mvnw1905VA5im5Goo&dl=azLBnXZIMhg6ik0RxKB7beeUNxd5BHjRpq2wmDfTtWw

Участие в конкурсах

Программа ранней помощи семьям, воспитывающим детей раннего возраста, реализуемая на базе отделения ранней помощи БУ «Нижевартовский многопрофильный реабилитационный центр для инвалидов», приняла активное участие и стала победителем конкурса социально-значимых проектов «Формулы хороших дел» компании Сибур. Получена грантовая поддержка (ПАО СИБУР ХОЛДИНГ)
https://vk.com/nvreabilcentr?z=photo-139612544_457246229%2Falbum-139612544_00%2Frev

Реализация планов мероприятий «дорожной карты» осуществляется в соответствии с обозначенными целями и поставленными сроками. За 1 полугодие 2022 год коэффициент исполнения мероприятий дорожной карты составил – 100%.

За третий квартал 2022 года дорожная карта деятельности учреждения в рамках ресурсного направления исполнена в полном объеме
https://xn----7sbfmfnfjizbcr3ahlp9f.xn--p1ai/tinybrowser/files/resurs_uch/2022/2/dorozhnaya_karta_resursnogo_centra_2022.pdf

Консультативная деятельность Ресурсного центра.

Консультативная деятельность Ресурсного центра осуществляется по 2 основным направлениям:

- Организация консультаций семей с детьми раннего возраста;

- Осуществление консультирования специалистов, оказывающих услуги семьям с детьми раннего возраста.

Консультирование семей, воспитывающих детей раннего возраста осуществляется по следующим формам:

Очная форма: Специалисты отделения Ранней помощи (врач невролог, психиатр, педиатр, психолог, логопед) в рамках своей деятельности ведут очный прием семей с детьми раннего возраста с целью проведения диагностики проблем в развитии ребенка или детско-родительских отношений. По результатам диагностики семьей даются рекомендации. Всего за три квартала проведено 1463 консультации семей, воспитывающих детей раннего возраста.

Для семей, воспитывающих детей раннего возраста, проживающих в ХМАО-Югре организована курсовая реабилитация. В зависимости от потребности семьи, с учетом возраста ребенка – предусмотрен кратковременный реабилитационный курс до 10 дней. После прохождения диагностики и реабилитации ребенка раннего возраста, родителям (законным представителям) предлагается продолжить реабилитацию ребенка и пролонгированное консультирование семьи в дистанционном формате. Всего за 1 полугодие данную услугу получили 2 семьи, воспитывающие детей раннего возраста из Нижневартовского района.

Дистанционная форма:

Для организации дистанционного консультирования родителей (законных представителей) на сайте учреждения во вкладке Ресурсный центр <http://нижневартовский-мрц.рф/anketa-dlya-otcenki-urovnya-razvitiya-detey.html> размещена анкета, на основании которой можно осуществить диагностику ребенка по программе KIDS. По результатам проведенной диагностики в дальнейшем специалисты Ресурсного центра проводят консультирование семьи. Всего за 1 полугодие 2022 года осуществлено 1 консультирование семьи из Нижневартовска, по результатам которого отклонений в развитии ребенка не было выявлено.

Консультирование специалистов осуществляется в дистанционном формате. Ответственной за данную форму работы назначена заведующая отделением ранней помощи, которая при необходимости подключает специалистов отделения.

В третьем квартале (с сентября 2022г) в отделении ранней помощи начали работу **7 интегрированных клубов**, целью которых является консультативная, психолого-педагогическая помощь семьям в развитии детей раннего возраста. Клубной деятельностью было охвачено **60 семей**, проведено **121 мероприятие**.

Основные результаты деятельности по ресурсному направлению в динамике за 1-3 кварталы 2022 года

Таблица 1

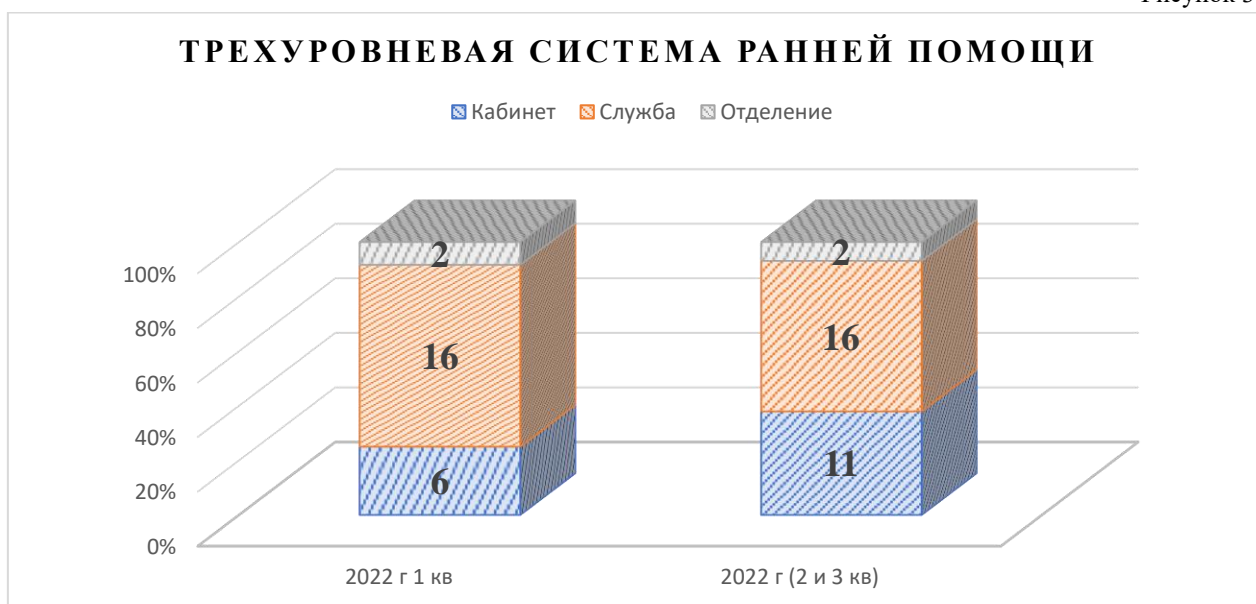
Мониторинг реализации услуг ранней помощи за 2022 год			
КАБИНЕТ		СЛУЖБЫ, ОТДЕЛЕНИЯ	
Мониторинг реализации услуг ранней помощи за 1 квартал 2022 года			
Количество детей, семей, нуждающихся в услугах ранней помощи	Количество детей/семей, получивших услуги ранней помощи	Количество детей, нуждающихся в услугах ранней помощи	Количество детей от 0 до 3-х лет, получивших услуги ранней помощи
66/60	66/60	594 ребенка	536 детей 387 семей
Мониторинг реализации услуг ранней помощи за 2 квартал 2022 года			
98/64	97/54	492 ребенка	492 ребенка
Мониторинг реализации услуг ранней помощи за 1 полугодие 2022 года			
164/124 Детей/семей	157/114 Детей/семей	1086 детей	925 детей 925 семей
Мониторинг реализации услуг ранней помощи за 3 квартал 2022 года			
183/159 Детей/семей	176/152 Детей/семей	1310 детей	1226 детей 1183 семей

Результаты мониторинга за I полугодие 2022 года, констатируют следующие показатели:

1 квартал. Из 14 учреждений социального обслуживания, которые должны были оказывать услуги ранней помощи в формате кабинетов, услуги оказывали лишь – 6 учреждений; в формате служб из 16 – 16 и 2 отделения.

2 квартал. Из 16 кабинетов, услуги оказывают – 11; 16 служб и 2 кабинета. Впервые в отчетных формах представлены мониторинги созданных кабинетов в г. Покачи и на базе Сургутского районного центра социальной помощи семье и детям в г. Сургут.

3 квартал. Из 16 кабинетов, услуги оказывают – 11; 16 служб и 2 отделения. Итого из 33 учреждений, в настоящее время услуги ранней помощи предоставляют 28 учреждений: 11 кабинетов (Кабинет в г. Покачи, является филиалом Лангепасского комплексного центра), 16 служб и 2 отделения.



В 2021 году технологии ранней помощи реализовывали 288 специалистов учреждений социального обслуживания ХМАО-Югры, в 2022 году (1 квартал) – 318 специалистов, (2 квартал) – 337 специалистов, (3 квартал) – 361 специалист.

За третий квартал 2022 года отчетные формы мониторинга представлены 28 учреждениями из 33 (Покачи, филиал Лангепаса), которые в соответствии с приказом Депсоцразвития «Об утверждении модельной программы организации комплексной помощи семьям, воспитывающим детей раннего возраста с проблемами развития» № 704-р от 01.07.2021г, должны реализовывать технологии ранней помощи семьям, воспитывающим детей от рождения до 3х лет, с особенностями развития.

В настоящее время работа кабинетов не организована в г. Ханты-Мансийске, г. Сургуте, г. Пыть-Ях, Нягани, Советском. Учреждения, в которых предполагалось создать кабинеты сдают нулевые отчеты.

В рамках деятельности ресурсного направления за III квартал 2022 года, проанализировано методическое обеспечение и информационный контент (официальный сайт учреждения) 8 учреждений социального обслуживания, реализующих технологии ранней помощи. Осуществлен мониторинг 5 учреждений, предоставляющих услуги ранней помощи в формате кабинетов, 3 учреждений – в формате службы.

- **БУ «Няганский комплексный центр социального обслуживания населения»** формат предоставления услуги – кабинет. Информация не представлена;
- **БУ «Когалымский комплексный центр социального обслуживания населения»** формат предоставления услуги – служба.

Положение об организации деятельности службы соответствует не в полном объеме, отсутствует пункт – Права и обязанности участников процесса оказания ранней помощи. Программа организации комплексной помощи семьям, воспитывающим детей раннего возраста с проблемами в развитии «Мир, где появился ты!» соответствуют рекомендациям Модельной программы в полном объеме. **Рекомендовано** прописать в программе целевую группу с уточнением категорий детей и семей; осуществить заполнение вкладки "Ранняя помощь» в соответствии с п. 7.3. Модельной программы. Отчетность предоставляется в срок, в соответствии с критериями и показателями запрашиваемой информации.

- **БУ «Нефтеюганский районный комплексный центр социального обслуживания населения»** - формат предоставления услуги – кабинет.

Положение об организации деятельности кабинета соответствует в полном объеме. Программа не представлена. **Рекомендовано** осуществить заполнение вкладки "Ранняя помощь» в соответствии с п. 7.3. Модельной программы, представить программу для проведения анализа на соответствие рекомендациям Модельной программы.

- **БУ «Нефтеюганский комплексный центр социального обслуживания населения»** - формат предоставления услуги – кабинет.

Положение об организации деятельности кабинета соответствует в полном объеме. Программа не представлена. Представлен только паспорт Модельной программы организации комплексной помощи семьям, воспитывающим детей раннего возраста с проблемами развития. **Рекомендовано** осуществить заполнение вкладки "Ранняя помощь» в соответствии с п. 7.3. Модельной программы.

- **БУ «Нефтеюганский реабилитационный центр»** формат предоставления услуги – служба.

Положение об организации деятельности службы соответствует в полном объеме. Программа Комплексной поддержки и сопровождения семей с детьми по вопросам преодоления функциональных ограничений ребенка соответствует рекомендациям Модельной программы частично. (Цель программы видоизменена, целевая группа описана в обобщенном формате, без уточнения категорий. **Рекомендовано:** уточнение категорий детей и семей в целевой группе; заполнение информационной вкладки "Ранняя помощь» в соответствии с п. 7.3. Модельной программы;

- **БУ «Нижневартовский районный комплексный центр социального обслуживания населения»** формат предоставления услуги – служба.

Осуществляют деятельность по предоставлению услуг как служба, Положение о деятельности размещено как кабинет. Программа комплексной

помощи семьям с детьми раннего возраста с проблемами в развитии «Растем вместе с нами», соответствует рекомендациям Модельной программы частично. Программа реализуется согласно тематическому плану от 0 до 1 года, от 1 до 2 лет, от 2 до 3 лет. Технологии не указаны. **Рекомендовано:** заполнение вкладки "Ранняя помощь» в соответствии с п. 7.3. Модельной программы. уточнение категорий детей и семей в целевой группе.

- **БУ «Югорский комплексный центр социального обслуживания населения»** формат предоставления услуг ранней помощи – кабинет.

Положение о деятельности кабинета соответствует. Программа реализации комплексной помощи семьям, воспитывающим детей раннего возраста с проблемами развития, соответствует рекомендациям Модельной программы в полном объеме. **Рекомендовано:** создать информационный контент, через заполнение вкладки "Ранняя помощь» в соответствии с п. 7.3. Модельной программы.

- **БУ «Сургутский районный центр социальной помощи семье и детям»** формат предоставления услуги – кабинет;

Отсутствует заполнение вкладки на официальном сайте учреждения в соответствии с п.7.3. Модельной программы. Положение о деятельности кабинета не представлено. Программа организации комплексной помощи семьям, воспитывающим детей раннего возраста с проблемами развития, соответствует частично (Цель программы направлена только на ребенка. Не указаны категории семей в соответствии с рекомендациями Модельной программы). **Рекомендовано:** 1. Осуществить редактирование программы (привести в соответствие с рекомендациями Модельной программы) 2. Осуществить заполнение вкладки на официальном сайте учреждения в соответствии с п.7.3. Модельной программы.

Анализ деятельности учреждений, реализующих технологии ранней помощи, в формате кабинета

Согласно аналитическим данным за три квартала 2022 года (по состоянию на 01.10.2022) динамика охвата социально-неблагополучных семей, воспитывающих детей раннего возраста, или из группы социального риска сохраняется.

В структуре категорий семей, которым оказываются услуги ранней помощи специалистами Кабинетов первое место занимают **семьи с детьми раннего возраста, родители которых страдают алкогольной зависимостью:** из 104 семей услуги ранней помощи были оказаны 101 семье, что составляет 97%. Второе место занимают **семьи с детьми раннего**

возраста, подвергшиеся стрессу или насилию – 45 семей, все семьи были охвачены технологиями ранней помощи (100%).

Третье место – семьи, в которых родители младше 18 лет – 7 семей, технологиями ранней помощи охвачены 4 семьи, что составляет 57%.

В структуре Кабинетов первое место по оказанию услуг ранней помощи занимают **Нижневартовский комплексный центр социального обслуживания населения: помощь оказана 54 семьям (35,5%)** и **Сургутский районный центр социальной помощи семье и детям, помощь оказана также 54 семьям, что составляет 35,5%** от общего числа семей охваченных услугами ранней помощи.

Второе место по оказанию услуг ранней помощи в формате кабинета занимает **Югорский комплексный центр социального обслуживания: помощь оказана – 26 семьям, что составляет 17%.**

Третье место – **Нефтеюганский комплексный центр социального обслуживания населения – 8 семей (5,2%)**

По продолжительности сопровождения семей: 19 семей (12%) получали услуги ранней помощи за период от 1 до 3 месяцев, 63 семьи (40 %) – получали услуги ранней помощи от 3 до 6 месяцев; 77 семей (48%) – от 6 до 9 месяцев. Относительно 2021 года структура продолжительности реабилитации не изменилась.

Количество услуг, оказанных специалистами в формате кабинетов за три квартала, составило – 1772. За первый квартал была оказана 281 услуга; второй квартал – было оказано еще 1240 услуг. Таким образом можно сделать вывод о сохраняющейся положительной динамике в востребованности и предоставлении услуг ранней помощи семьям, воспитывающим детей раннего возраста.

В структуре услуг первое место занимают услуги, направленные на психоэмоциональную коррекцию внутрисемейных отношений 397 услуги, что составляет 22 %.

Второе место – услуги консультирования родителей по вопросам, связанным с индивидуальными особенностями ребенка и условиями его оптимального развития – 388 услуг (22%).

Третье место – диагностика внутрисемейных отношений – 250 услуг – 14%.

Значительное количество услуг по обучению родителей навыкам ухода за ребенком раннего возраста и включения его в социум было востребовано семьями за три квартала. Их количество составило – 213 услуг (12%)

В работе с семьями реализованы **следующие форматы взаимодействия:** психолого-педагогическое консультирование, в том числе

дистанционно, оказано в количестве 378 услуг (21% от общего числа услуг); домашнее визитирование – 263 услуги (15%); пролонгированное консультирование – 205 услуг (11,5%)

В ходе проведенной работы положительный эффект достигнут у 144 семей, что составляет 90,5% от числа обратившихся за помощью. Только у 11 семей в ходе проведенной работы не достигнут положительный эффект, что составляет 7%.

Заключение: на основании анализа статистического отчета деятельности кабинетов ранней помощи необходимо решить следующие задачи:

1. Обратить внимание учреждений Сургута и Сургутского района, г. Пыть-Яха, г. Нягани, Советского на необходимость организации кабинетов ранней помощи с целью оказания психолого-педагогического консультирования семей, входящих в группу риска по социальному неблагополучию по вопросам реализации ранней помощи в развитии ребенка.
2. Учитывая, то что преимущественное количество семей, страдают алкогольной зависимостью, с целью формирования единого подхода в работе специалистов в формате кабинета, принято решение разработать и разместить на официальном сайте во вкладке «ресурсное учреждение) методический материал, по диагностике и психолого-педагогической работе с родителями (законными представителями) для достижения положительного результата.
3. Учитывая, практически отсутствие в работе Кабинетов данных об оказанных услугах семьям (1 ребенок, оставшийся без попечения родителей - Лангепасский комплексный центр социального обслуживания населения – Покачи), которые взяли под опеку или усыновили детей раннего возраста, принято решение провести в октябре 2022 года круглый стол (дистанционный формат) с представителями Ресурсного центра, опеки, общественных организаций и комплексных центров для информирования о возможности получения услуг Ранней помощи.

Анализ деятельности учреждений, реализующих технологии ранней помощи, в формате службы

Количество детей, которые в системе получают услуги ранней помощи стабильно увеличивается. Если в 1 квартале это было 594 ребенка, во 2 квартале количество детей увеличилось и составило уже 1086, то в третьем квартале количество детей, нуждающихся в услугах ранней помощи,

составило 1310 человек, что говорит о сохраняющейся положительной динамике в выявлении семей, нуждающихся в помощи специалистов.

Во всех учреждениях социального обслуживания, подведомственных Депсоцразвития Югры из запланированных развернуты службы ранней помощи.

В структуре учреждений, оказывающих услуги ранней помощи в формате службы, также можно определить лидирующие позиции учреждений по предоставлению услуг ранней помощи детям и их семьям:

- Ханты-Мансийский реабилитационный центр – 162 ребенка (12,3%);
- Няганский реабилитационный центр 130 детей (10%);
- Нефтеюганский комплексный центр 109 детей (8,3%);
- Советский реабилитационный центр 105 детей (8,01%)

В структуре категорий детей, которым оказываются услуги ранней помощи первое место занимают дети с отставанием в развитии – 1019 детей – 77,7%; второе место – дети-инвалиды 114 (8,7%); третье место – дети, с органическими поражениями ЦНС – 33 ребенка (2,5%). Нельзя не отметить категорию детей, имеющих серьезные изменения в поведении, которых за три квартала было выявлено – 32 человека (2,4%).

Следует отметить достаточно низкое количество детей (19 детей – 1,4%), получающих услуги ранней помощи, родившиеся от преждевременных родов. Такие дети нуждаются в создании особенных условий адаптации к организованному коллективу.

В структуре востребованных и применяемых технологий оказания услуг ранней помощи можно выделить следующие технологии:

- технологии, направленные на когнитивное развитие охвачены 960 детей (78% от общего количества детей, получивших услуги ранней помощи);
- технологии, направленные на развитие речи ребенка – 947 детей (77,2%);
- технологии, направленные на развитие коммуникации и саморегуляции - 947 детей (77,2%);
- технологии, направленные на развитие мобильности и двигательной активности – 897 детей (73,6%);
- технологии, направленные на развитие самообслуживания и бытовые навыки – 762 ребенка (62%).

В структуре количества курсов реабилитации – наибольшее количество семей получило 1 курс – 588 семей, что составило 48% от общего числа семей; 2 - 3 курса – 516 семей (42%).

Только 1 семья прекратила курсы реабилитации по собственной инициативе.

Показатели эффективности оказания услуг ранней помощи очевидны:

- Принятие родителями проблем ребенка с особенностями развития произошло у 971 семьи, что составляет 79%;
- Сохранение кровной семьи для особенного ребенка – четкое понимание сформировано у 833 семей (68%);
- Повышение реабилитационной активности семей, грамотности родителей в вопросах особенностей ребенка на этапах развития и, проведение ему реабилитации в домашних условиях - отмечается у 1053 семей, что составляет 86%, от общего числа семей;
- Снижение признаков послеродовой депрессии у мамы отмечают 132 мамы (11%);
- Сохранение психоэмоциональной стабильности родителей ребенка – отмечены у 698 (57%) родителей (законных представителей)

Заключение: По результатам аналитического отчета рекомендовано:

1. Рекомендовать УСЗН по г. Сургуту и Сургутскому району усилить работу Службы ранней помощи в городе Сургуте.

2. Уделить особое внимание организации ранней помощи недоношенным детям. Для этого рекомендовано запланировать во втором полугодии круглые столы с Ресурсным центром, учреждениями здравоохранения, общественными организациями с целью улучшения организации помощи семьям с недоношенными детьми.

*Детально, мониторинг организации ранней помощи учреждениями социального обслуживания, подведомственными Депсоцразвития Югры, в третьем квартале 2022 года с накопительным эффектом, представлен в приложении.

*Программа комплексной профилактической и коррекционно-развивающей помощи семьям, воспитывающим детей раннего возраста с проблемами в развитии "УЗНАЕМ ДРУГ ДРУГА" БУ "Пыть-Яхский реабилитационный центр", разработанная авторами, в соответствии с рекомендациями Модельной программы, стала победителем конкурса **социально-значимых проектов ПАО СИБУР, в рамках программы «Формула хороших дел» и получила грантовую поддержку**, что позволит значительно улучшить качество предоставляемой услуги за счет приобретения современного реабилитационного оборудования и внедрения инновационных технологий реабилитации.

В рамках деятельности ресурсного направления за третий квартал:

1. Осуществлен мониторинг реализации технологий ранней помощи учреждениями, подведомственными Депсоцразвития Югры;
2. Реализована подготовка к модерации и участию специалистов учреждения в Межрегиональной конференции; Внесены предложения в проект программы конференции, посвященной Году информирования о ранней помощи детям и их семьям, для учреждений здравоохранения, образования и социального обслуживания, задействованных в оказании услуг Ранней помощи, запланированной на 27.10 – 28.10.2022 года
3. Опубликованы статьи специалистов реализующих инновационную деятельность в сборник по итогам Межрегиональной конференции «Счастливая семья - счастливые дети»;

Ожидаемый социальный эффект выражен в следующем:

1. Обеспечение единства подходов оказания услуг ранней помощи, реализуемых на территории Округа, учреждениями социального обслуживания, подведомственными Депсоцразвития Югры, через внедрение разработанной Модельной программы, обеспечивающей реализацию трехуровневой системы в целостной модели организации комплексной помощи семьям с детьми раннего возраста, имеющим проблемы в развитии.
2. Формирование единого информационного поля по ранней помощи (п. 7.3 приказа Депсоцразвития Югры № 704-р) на официальных аккаунтах учреждений социального обслуживания.

Проблемы

- В настоящее время не во всех учреждениях осуществляется реализация ранней помощи семьям, воспитывающим детей раннего возраста, в соответствии с приказом Депсоцразвития «Об утверждении модельной программы организации комплексной помощи семьям, воспитывающим детей раннего возраста с проблемами развития» № 704-р от 01.07.2021г, **соответственно единство в подходах реализации услуг ранней помощи не реализуется на достаточном уровне; семьи, нуждающиеся в ранней помощи не в полном объеме охвачены данными услугами.**
- Не на всех официальных ресурсах учреждений социального обслуживания созданы информационные вкладки по ранней помощи, по единым требованиям: в которых размещены нормативные документы, информационные и методические материалы для населения в рамках своей деятельности, Положения о ранней помощи, Порядок оказания услуг и

график работы, а также логотип ресурсного учреждения по направлению ранней помощи. 18 учреждений имеют информационные вкладки, 15 учреждений до сих пор не создали, что значительно затрудняет внедрение единых подходов реализации ранней помощи в Округе и тормозит информационную кампанию среди потенциальных получателей социальных услуг.

Пути решения и Перспективы развития Ресурсного центра:

- Организация индивидуальной работы с учреждениями, оказывающими раннюю помощь, с целью доработки Программ ранней помощи, а также для внедрения единых технологий и практик, применяемых в ранней помощи, официальных аккаунтов учреждений.
- Организация и координация деятельности методического объединения специалистов ранней помощи на постоянно действующей основе, с периодичностью заседания не менее 1 раз в квартал;
- Организация и проведение научно-практических конференций, семинаров, мастер-классов с целью повышения компетенций специалистов, реализующих раннюю помощь;
- Использование информационных возможностей ознакомления населения с деятельностью ресурсного центра по направлению ранней помощи (аккаунты учреждения);
- Реализация дистанционных форм консультативной помощи, для семей, воспитывающих детей, нуждающихся в ранней помощи, проживающих на отдаленных территориях;
- Реализация обучения специалистов инновационным технологиям оказания ранней помощи в рамках организации стажировочных площадок, на базе БУ «Нижневартровский многопрофильный реабилитационный центр для инвалидов».